

Prades-le-Lez

Bulletin d'information de la commune de Prades-le-Lez
14 Mars/Avril 2023

 **MAGAZINE**

► P. 6

Actualités

Journée internationale
des droits des femmes

► P. 16

Jeunesse

Formation B.A.F.A.

► P. 20

Association

Bilan de saison pour le
Prades handball



BUDGET

FINANCES

RAPPORT D'ORIENTATION BUDGÉTAIRE

SOMMAIRE

- 3 ▶▶ ÉDITORIAL
- 4 ▶▶ RETOUR EN IMAGES
- 6 ▶▶ ACTUALITÉS
- 15 ▶▶ ENFANCE JEUNESSE
- 17 ▶▶ DOSSIER
- 20 ▶▶ ASSOCIATIONS
- 21 ▶▶ EXPRESSION DES OPPOSITIONS
- 22 ▶▶ MON TERRITOIRE
- 23 ▶▶ LA RECETTE DU CHEF
- 23 ▶▶ IDÉES DE LECTURE
- 24 ▶▶ CINÉMA
- 26 ▶▶ PLUME PRADÉENNE
- 26 ▶▶ ÉTAT CIVIL
- 27 ▶▶ AGENDA

6



22



15



Directrice de publication : Florence BRAU

Responsable de la communication :

Catherine SAUVEUR

Maquette : Service communication

Crédit photos : Service communication, Alain Scherer

Impression : Imp'Act Imprimerie - 3 000 ex.

Site : www.prades-le-lez.fr

Facebook : <https://www.facebook.com/ville-pradeslelez>



Pour préserver l'environnement, ce magazine est imprimé sur un papier recyclé, avec des encres végétales.



En ce mois de mars, l'équipe municipale se mobilise autour de deux dates symboliques des combats sociétaux et environnementaux que nous avons à mener collectivement : la Journée internationale des droits des femmes et la Journée mondiale de l'eau.



« Notre rôle est d'alerter et de sensibiliser sur les situations que vivent les femmes et les filles dans le monde entier, au mépris de leurs droits fondamentaux. »

→ | **Florence BRAU**
Maire

Violences sexuelles et sexistes, féminicides, discriminations, inégalités salariales, sous-représentation en politique... Notre rôle est d'alerter et de sensibiliser sur les situations que vivent les femmes et les filles dans le monde entier, au mépris de leurs droits fondamentaux. Nous connaissons les graves attaques aux libertés subies par les iraniennes et les afghanes, ou encore le recul des droits d'une partie de l'humanité à disposer de son corps. Nous savons que les crises touchent d'abord les plus pauvres et les plus fragiles, dont une grande majorité de femmes. En France, la crise du Covid a mis en avant les « premières de corvée ». Ainsi, malgré des avancées incontestables, la situation est toujours jugée alarmante en 2023 par le Haut conseil à l'égalité entre les hommes et les femmes ; dans certains domaines, comme celui des violences conjugales, elle a empiré.

Au-delà des événements autour de la Journée internationale des droits des femmes du 8 mars, nous menons un travail de fond : interventions à l'école contre toutes les formes de harcèlement, prise en compte dans la politique jeunesse, investissement de notre C.C.A.S.

dans des réseaux inter-territoriaux et multi-acteurs de lutte contre les violences faites aux femmes (diagnostics, accompagnement des victimes). Dans le cadre de nos compétences communales, nous agissons.

Dans un autre domaine, la question de la ressource en eau, de son accessibilité et de sa qualité représente en enjeu majeur, tant écologique que de sécurité alimentaire ou de santé publique. La Journée mondiale de l'eau du 22 mars est une occasion supplémentaire pour rappeler ce que nous mettons en œuvre localement, en préservant nos zones naturelles, agricoles et inondables (strictes résolutions en urbanisme, études hydrauliques), en réduisant nos consommations (label « commune économe en eau »), en participant aux instances du Syndicat du bassin du Lez, du Schéma directeur de l'eau, de la Régie de l'eau, et en favorisant la connaissance, l'ouverture et la solidarité internationale via des programmes éducatifs et de coopération (Bénin et Inde).

Nous remercions chaleureusement les associations et toutes celles et ceux qui s'investissent pour ces causes.



▶ SPECTACLES

Succès pour le spectacle AU BORD DU TEMPS de la C^{ie} Doré, du 20 janvier dernier.



▶ CINÉMA/DÉBAT

Projection du film ANNIE COLÈRE de Blandine LENOIR le samedi 21 janvier, suivie d'un échange avec une représentante du planning familial.

▶ TAE KWON DO

Félicitations au club qui a décroché plusieurs médailles aux championnats de la ligue Occitanie les 7 et 8 janvier derniers à Montpellier : une médaille d'argent et 3 de bronze.





► **OPEN D'ESCALADE**

Samedi 28 et dimanche 29 janvier, la halle des sports accueillait le challenge Grimp'évasion. L'évènement s'est déroulé en présence de Thierry MARTINEZ, vice-président de l'association Montpellier culture sport adapté 34 (M.C.S.A.34), Joëlle CAMPAGNE, adjointe déléguée aux solidarités et à la vie de famille, Florence BRAU, maire, Fabrice GUIN, adjoint délégué aux sports, Sébastien LOEB, conseiller municipal, et les membres de l'association M.C.S.A.34 Fabien ROUGER, secrétaire, Cyril ANDRÉ, président et Agathe GOUVERNET, directrice (de gauche à droite).



► **VOEUX DE LA MUNICIPALITÉ**

Samedi 14 janvier, Florence BRAU, maire, et son équipe municipale, présentaient leurs vœux aux Pradéennes et Pradéens, en présence de Mickaël DELAFOSSE, président de Montpellier Méditerranée Métropole, Jérôme LOPEZ, conseiller départemental, Rachid EL MOUDDEN, conseiller départemental, Brigitte DEVOISSELLE, maire de Montferrier-sur-Lez et Coralie MANTION et Bruno PATERNOT, conseillers métropolitains. Une cérémonie chaleureuse et dynamique.



► **REPAS DES AÎNÉS**

Dimanche 15 janvier se déroulait le traditionnel repas des aînés à la halle des sports.

Près de 200 convives ont pu apprécier le repas concocté par le Traiteur du Lez, danser sur les musiques de Sylvain DIEZ et se divertir avec les tours de magie de Victor, Seylan et Théo, trois jeunes Pradéens de 12 à 15 ans.



ACTION

JOURNÉE INTERNATIONALE DES DROITS DES FEMMES

La date du 8 mars, Journée internationale des droits des femmes, sera l'occasion d'événements et de débats sur la commune.

Malgré les avancées, la nécessité de redoubler d'efforts pour protéger et développer les droits des femmes se fait toujours ressentir. C'est la raison pour laquelle la municipalité s'engage pour sensibiliser la population au travers de plusieurs événements sur la semaine.

• MERCREDI 8 MARS

Théâtre : Tartuffe
Quand les femmes prennent le pouvoir !

Redécouvrez la célèbre pièce de Molière, adaptée pour 3 comédiennes, musiciennes et chanteuses de la compagnie *Les 100 têtes* dans une version surprenante.

« Ce sont ici les femmes qui prennent le pouvoir, qui cassent les chaînes. Elles incarnent le charme, l'intelligence, le rire. La vie et la résistance. Des muses, des femmes au service de la beauté et de la liberté. De manière ostentatoire et assurée, elles viennent ôter le voile grisâtre d'une vie contrainte ou soumise », précise Grégoire AUBERT dans sa note d'intentions du spectacle.

Le combat est loin d'être achevé !

Entrée libre - Tout public
20 h - Salle Jacques-Brel



• SAMEDI 11 MARS

Réalisation d'un collage par l'artiste DÉBIT DE BEAU.

Connue sous la signature DDB, Sylvie Huet alias Débit de Beau est un nom du street art à Montpellier, dont les œuvres légères et poétiques habillent les murs, avec pour emblème le coquelicot.

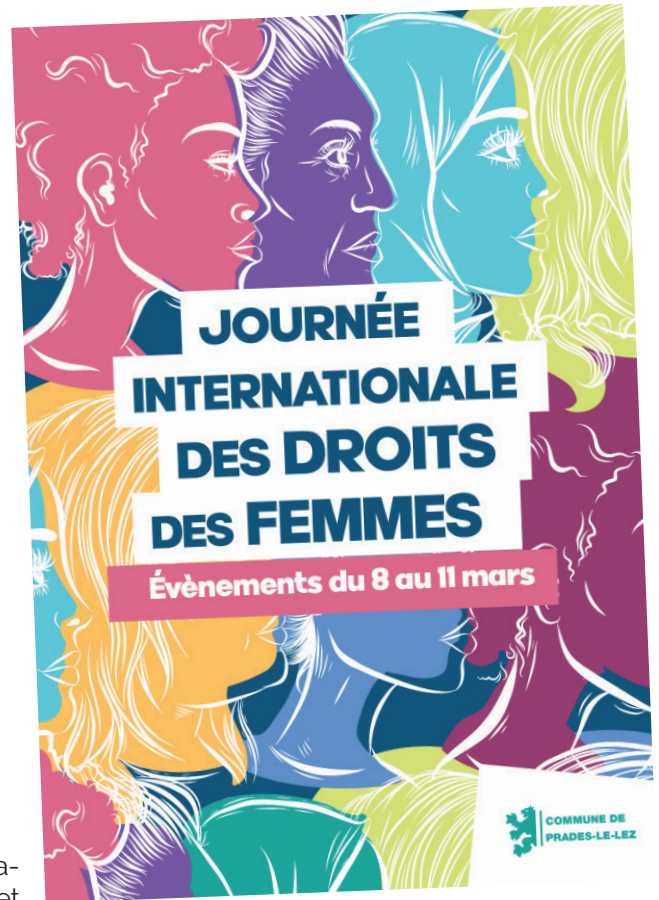


Aux côtés d'œuvres qui ont fait sa notoriété telles que le funambule, la libellule ou la roulotte, elle fait place à des images au ton plus grave : sur les migrants, la dépression, les réfugiés etc.

La municipalité l'a sollicitée pour traiter sur les murs de la ville ce sujet toujours d'actualité qu'est la place des femmes.

Venez apporter votre contribution à ce collage dès 11 h.

Dès 11 h - Place du marché



Projection de RIPOSTE FÉMINISTE

Documentaire de Marie PERENNÈS et Simon DEPARDON.

Élise à Brest, Alexia à Saint-Étienne, Cécile à Compiègne ou encore Jill à Marseille : elles sont des milliers à dénoncer les violences sexistes, le harcèlement de rue et les remarques machistes qu'elles subissent au quotidien. La nuit, armées de feuilles blanches et de peinture noire, elles collent des messages de soutien aux victimes et des slogans contre les féminicides.

La séance sera suivie d'un échange avec Fatma NAKIB, adjointe au maire de Montpellier, déléguée à l'égalité et aux droits des femmes.

Entrée libre
20 h 30 - Salle Jacques-Brel



FESTIVITÉS

LE CARNAVAL FAIT SON CINÉMA

Le carnaval fait son retour le dimanche 16 avril sur le thème du cinéma. L'édition 2023 du carnaval est attendue après deux éditions annulées en raison du COVID.



Depuis janvier, l'équipe d'animation s'active pour préparer cette grande fête. Au fil des semaines, les préparations pour l'organisation vont s'accélérer.

De 10 h à 12 h 30, petits et grands pourront découvrir, tout autour de la place du Marché, les quatre espaces thématiques proposés :

- dessins animés,
- horreur,
- science-fiction et fantastique,
- historique.

Le défilé partira à 14 h 30 place du Marché.

Le cortège sera accompagné par *La Batucapic* et le *Quality Street band*.

À 17 h, le *Mont bazar band* interprétera les grands airs du cinéma.

Buvette et restauration sur place assurées toute la journée par l'A.L.S.H. ados.

→| Infos : 04 99 62 26 07

THÉÂTRE

AUTREMENT QU'AINSI

Le chorégraphe et danseur Yann LHEUREUX aborde le sujet de la mémoire et de l'oubli.

Partant du cas de sa propre mère, Yann LHEUREUX a enquêté avec son équipe sur la maladie d'Alzheimer, ouvrant la problématique intime à un questionnement plus large sur le statut de la mémoire, de la perte, de ses aléas, à l'époque du stockage massif et illimité, des devoirs de mémoire et des oublis collectifs, posant ici Alzheimer en l'une des maladies du siècle. La pièce est ainsi initiée et nourrie par des échanges avec des chercheurs en neurosciences, gériatres, psychologues, acteurs associatifs, et de nombreuses rencontres avec soignés et soignants lors de résidences en EHPAD.

La pièce reflète la complexité de ce sujet à travers un maillage de danses, de sons, de textes et de situations créés en lien avec les spectateurs, faisant de ce trouble de la disparition une possible source d'apparition.

→| Libre d'accès

Tout public, dès 12 ans

Samedi 18 mars - 17 h

Rue du Vieux Prades



THÉÂTRE

ENGRAINAGE

Découvrez la farce quasi anticipatrice de la compagnie Pare-choc.

Dans une période non définie, *La firme* règne sur le marché agro-alimentaire international. Avec détermination et maladresse, une poignée de citoyens lambda va se lancer dans la lutte pour sauver les dernières graines non traitées par les laboratoires de *La firme*. S'ensuit alors une arrestation musclée et une rocambolesque évasion.

Est-ce la bonne solution pour distribuer au plus grand nombre de citoyens et ainsi préserver les variétés de graines interdites ?

→ | **Entrée libre - Tout public**

Samedi 29 avril - 18 h

Cour de l'école élémentaire



SPECTACLE

DANS LES PAS DU FLAMENCO

La commune vous propose un spectacle complet mêlant danse, théâtre, musique et clown, chorégraphié, écrit et interprété par Camille REVERDIAU et Julie SAPY de la compagnie Les Herbes folles.

La conférence comme prétexte à une exploration fantasque (et parfaitement documentée !) de l'histoire du flamenco ; prétexte également à un dialogue piquant, exubérant et indéniablement drôle entre deux personnages féminins radicalement différents, vêtus de tous les atours de la bai-laora flamenca... Les deux conférencières, tour à tour maladroitement ou érudites, nous entraînent dans leur sillage à la recherche des origines du flamenco. Un voyage fait d'hésitations, de découvertes candides, mais aussi d'évocations poignantes, d'anecdotes croustillantes et de commérages corrosifs, de fiestas endiablées...



→ | **Entrée libre - Tout public**

Samedi 25 mars - 20 h

Salle Jacques-Brel

BRÈVES

RECRUTEMENT

Bienvenue à Bruno TRICARD, qui vient renforcer le service de la police municipale à compter du 1^{er} mars. Cet originaire du Sud-Ouest de 53 ans a près de 24 ans de voie publique. Il a successivement été adjoint administratif, rédacteur territorial et chef de service de police municipale depuis bientôt 2 ans, au sein de la mairie de Bordeaux.



BIENVENUE À

• **Dégustez sud**, cave à vin itinérante, tous les mardis de 17 h à 22 h sur le parking du plateau sportif.

Tél : 06 19 08 26 08

www.degustezsud.com

• **Le Michelangelo pizza**, pizzas artisanales, tous les mardis de 17 h à 22 h sur le parking du plateau sportif.

Tél. : 06 52 04 82 51

• **Laëtitia AUBÉ**, esthéticienne masseuse maquilleuse à domicile.

Tél. : 06 58 44 02 27

Le Blé Noir

Le restaurant qui succède à l'Othentik, vous propose une cuisine faite maison et qualitative, à base de galettes et de crêpes.

Ouverture début avril.

179 Route de Mende.

ENVI'FORME

Ouverture du centre sport, santé bien-être *Envie'Form*. Le centre rassemble des activités telles que : pilates, yoga, ostheo, massage, naturopathie, spa, gym tonique, massages...

Tél. : 07 45 05 09 19

25 rue de Sauvielle.

BUDGET PARTICIPATIF

LES PROJETS RETENUS ET SOUMIS AU VOTE

Toutes les propositions ont fait l'objet d'une étude de faisabilité technique et juridique, et d'un chiffrage financier. Un contact a été établi avec les porteurs des six propositions, et seulement deux peuvent être soumises au vote.

La faisabilité des projets s'apprécie au regard des compétences communales. Ce n'est pas le cas, par exemple, d'une proposition qui aurait trait aux transports, à la voirie ou à la propreté. Ces compétences sont exercées par Montpellier Méditerranée Métropole.

La proposition doit rester dans le budget alloué. Elle doit aussi concerner une dépense d'investissement sans entraîner de dépenses de fonctionnement trop lourdes en entretien ou charges de personnel. Par dépense d'investissement,

il faut entendre dépense de construction, de rénovation de bâtiments ou de l'espace public.

Plusieurs projets ont donc été écartés à l'issue de l'étude de faisabilité :

- un projet de création de trottoir Route de Saint-Vincent-de-Barbeyrargues, qui relève des compétences de la métropole ;
- une passerelle entre le chemin du Nouau et Montferrier-sur-Lez, hors patrimoine foncier de la commune
- un projet de plantation d'arbres fruitiers, déjà à l'étude avec le pro-

jet 8000 arbres du Département ;
- la création d'un pumptrack qui dépasse très largement l'enveloppe dédiée.

Du 1^{er} mars au 15 avril, deux projets seront donc soumis au vote :

- mini-rampe de glisse ;
- mon beau parc.

Vous pouvez voter :

- en ligne sur <https://pradeslelez.projetsdemaville.com/>
- ou en mairie.

→ | **Frédéric FESQUET**,
adjoint délégué à la démocratie locale et à la tranquillité publique

01



MINI-RAMPE MULTISPORT EN BOIS

Pour lutter contre la sédentarité et encourager la création du lien social intergénérationnel en extérieur.

Il n'existe pas de mini-rampe aux alentours de Prades-le-Lez. Le skatepark de Clapiers, souvent saturé n'en est pas équipé.

Ce type de structure de petite envergure (cf. photo) permettrait aux jeunes et aux moins jeunes de pratiquer ou de découvrir un sport de glisse en extérieur. Au-delà, cette mini-rampe serait un point de rassemblement multisport, créateur de lien social et vecteur des pratiques culturelles et sportives urbaines actuelles.

Coût : 8 200 €

Porteur de projet : Raphaël GIOVANETTI

02



AMÉNAGEMENT DE L'AIRE DE JEUX DE COSTE ROUSSE

Le projet prévoit de remplacer la bordure en gravier et sable qui fait que les enfants passent leur temps à se salir et à mettre leurs mains dans les graviers puis à la bouche de l'aire de jeux rue Alexandra David Néel par un nouveau revêtement.

La surface à recouvrir est d'environ 140m². En apportant une nouvelle surface les enfants pourront encore plus profiter de leur parc et les parents pourront être plus détendus.

Si le budget le permet des voiles d'ombrage pourraient être installées pour permettre d'accéder au parc pendant l'été et éviter de se brûler sur les toboggans.

Coût : 11 000 €.

Porteur de projet : Lucas VAN SCHOORISSE

DÉMOCRATIE PARTICIPATIVE

RETOUR SUR LES DERNIÈRES RÉUNIONS DE QUARTIER

Afin de proposer un cadre privilégié de concertation, les élus vont à la rencontre des habitantes et habitants au cœur des quartiers. Retour sur les deux rencontres de début d'année, les 21 janvier et 11 février, en présence de Florence BRAU, maire, des élus et des référents de quartier.

• Quartier Plo Midi Belleviste - 21 janvier

Une vingtaine d'habitantes et habitants ont échangé avec les élus sur différents points, à commencer par la vitesse excessive malgré le passage de la commune à 30 km/h. Les automobilistes ne respectent pas la limitation de vitesse et des aménagements sont nécessaires pour ralentir les véhicules (rues du Plo Midi, de Belle Viste, Draille du Plo midi, etc.). Quelques solutions ont été évoquées comme l'installation de « Céder le passage ».

En terme de sécurité, ont également été abordés les nids de poule dans l'impasse du Hameau du Viala, l'éclairage insuffisant entre la Draille du Plo Midi et le reste de la rue jusqu'à Belleviste, et le manque de trottoirs. Les habitants suggèrent de délimiter une zone piétons là où cela est nécessaire. L'entretien des chemins forestiers et de la végétation sur la Draille du Plo Midi et face au Domaine de Cassagnole pose un problème de visibilité.

Des problématiques d'évacuation des eaux pluviales dans l'impasse du Hameau du Viala ont été soulevées. Enfin, un retour a été fait par M^{me} la maire sur le Tram et le rond-point Girac

→ | Référent Yves FLANK
y.flank@prades-le-lez.fr

• Quartier Moulin Neuf - 11 février

Une cinquantaine de personnes s'est rassemblée sur la place des Génévriers. Les échanges ont porté en grande partie sur le projet d'aménagement de la contre-allée prévu en 2024-2025, et sur le manque de places de stationnement dans le quartier. L'occasion de rappeler l'existence du collectif de la contre-allée qui dialogue depuis l'automne dernier avec les élus de la commune et de la Métropole sur le projet. Une visite sur le terrain avait d'ailleurs été réalisée le 7 février afin d'identifier de futures places de stationnements le long de la contre-allée.

Le souhait a été exprimé de matérialiser par une peinture au sol toutes les places de stationnement du quartier.

Les habitants ont rappelé la gêne occasionnée par les poteaux sur les trottoirs de la contre-allée. Le projet d'aménagement prévoit soit de les déplacer, soit d'enterrer les lignes.

Une discussion a porté sur les arrêts du bus 23 le long de la contre-allée supprimés par la Tam depuis 3 ans. La commune a pu faire intégrer dans le projet la création d'arrêts sécurisés sur la RM 17 entre la Mandarine et Intermarché, arrêts qui serviront également aux cars scolaires.

D'autres aménagements ont été proposés par des habitants visant à faciliter le passage dans la plaine du Lez entre le quartier Moulin Neuf et le centre du village, sans passer par la route. Des rochers viennent d'être installés à côté du jardin *Le petit Hortus* afin d'empêcher le passage des véhicules.

D'autres sujets ont été évoqués tels que les remplacements des lampadaires par des LED, la végétalisation du quartier et la lutte contre le moustique tigre.

→ | Référente Susanna MALMSTRÖM
s.malmstrom@prades-le-lez.fr

PROCHAINES RÉUNIONS :

- Samedi 18 mars à 11 h - Quartier Mas de Prades-Les côteaux
Rendez-vous placette des Oliviers.

- Samedi 15 avril à 11 h - Quartier Vieux Prades- Entrée Nord

- Rendez-vous placette de la rue du Vieux Prades.

N'hésitez pas à contacter directement les élus référents de quartier qui pourront transmettre les demandes auprès des élus ou des services concernés. liste complète sur : www.prades-le-lez.fr

SOLIDARITÉ TURQUIE & SYRIE

Face à la catastrophe ayant touché gravement les populations syriennes et turques, **une collecte de dons est organisée en mairie.**

Les besoins des nombreux sinistrés sont immenses : couvertures, petit matériel médical, produits d'hygiène, conserves. Les dons seront acheminés à la Maison des relations internationales de Montpellier.

Des dons financiers aux grandes associations nationales et internationales sont possibles et souvent privilégiés.



TRANSITION ÉNERGÉTIQUE

LA COMMUNE LANCE SON PLAN DE SOBRIÉTÉ ÉNERGÉTIQUE

Depuis plus de deux ans, sobriété et efficacité énergétique sont au cœur des préoccupations et des actions de la municipalité. Ainsi, la sobriété conduit à faire évoluer nos comportements de façon à moins consommer d'énergies et de ressources naturelles ; l'efficacité induit quant à elle des améliorations techniques pour réduire les consommations à l'échelle d'un objet ou d'un système.

Ces deux dimensions de la transition énergétique sont complémentaires et se retrouvent dans les politiques de fonctionnement et d'investissement de la collectivité. Un exemple : l'extinction de l'éclairage nocturne (sobriété) s'accompagne d'une modernisation de l'éclairage par des LED (efficacité). Aujourd'hui, comme toutes les collectivités, Prades-le-Lez se retrouve touchée de plein fouet par la hausse du coût des énergies.

Cette situation démontre, si besoin en était, la fragilité d'un modèle énergétique en crise. Elle conduit la commune à identifier de nouvelles marges de manœuvres immédiates, à tendre vers plus de sobriété énergétique.

Ce plan d'actions est axé sur le patrimoine communal (bâtiments, espace public), l'organisation interne et l'exemplarité de la collectivité.



Les mesures d'économies de chauffage et de climatisation

Réhabilitation thermique des bâtiments et réduction des températures



Le contrôle et le suivi des consommations

Formation et sensibilisation des usagers (agents, associations...)



La production d'énergies renouvelables

Installation de centrales photovoltaïques sur les bâtiments communaux, décarbonation des énergies...



L'éclairage

Passage en leds des éclairages des différents équipements



Les déplacements

Renouvellement du parc de véhicules vers de l'électrique (vélos, voitures) et encouragement des mobilités durables



Le numérique

Évolution du parc informatique et réduction des dépenses



Un premier temps de formation dispensé par l'Agence locale de l'énergie de Montpellier Méditerranée Métropole a été proposé aux agents de la collectivité le 3 février dernier.

ACTION

JOURNÉE MONDIALE DE L'EAU

La Journée mondiale de l'eau est célébrée le 22 mars depuis 1992, sous l'impulsion des Nations Unies.

Différentes actions seront menées sur la commune pour sensibiliser le public à la préservation de cette ressource précieuse :

• **MERCREDI 22 MARS**

Les enfants du C.M.E. et des P.A.M. marqueront leur engagement pour la préservation du Lez en pochant un message de sensibilisation devant les grilles de récupération des eaux pluviales.

Des animations à destination des enfants seront proposées sur les temps scolaire et périscolaire autour des économies d'eau avec l'association *Eau pour la vie*.

• **VENDREDI 17 MARS**

Prades-le-Lez Environnement et *Les Belvédères du Lez* proposent une conférence débat sur Les pesières du Lez, ces barrages à pieux et caissons de poutres qui sont désormais menacés de destruction. Ils ont très longtemps permis, et permettent encore, de réguler le Lez et l'activité des différents moulins du Lez mais pas que... Les préserver est essentiel.

19 h - Salle Jacques-Brel

• **SAMEDI 25 MARS**

La commune vous propose un temps d'échange et d'information sur la tarification sociale et écologique de l'eau, animée Marielle MONTGINOUL, économiste, direc-

trice de recherche à l'INRAE, et René REVOL, président de la Régie des eaux.

Du passage en régie de la distribution de l'eau en 2016 à celui de l'assainissement le 1^{er} janvier 2023, le cycle de l'eau est aujourd'hui entièrement maîtrisé par la Métropole via la Régie des eaux. Afin de mieux préserver la ressource, une nouvelle tarification écologique et solidaire a été mise en place pour plus de sobriété et de justice sociale.

Les deux intervenants vous proposent de vous expliquer les mécanismes de cette tarification éco-solidaire.

11 h - Salle du Conseil municipal

ENVIRONNEMENT

ATLAS DE LA BIODIVERSITÉ COMMUNALE : POINT D'ÉTAPE

En 2022, la commune a lancé un Atlas de la biodiversité communale afin de connaître, de préserver et de valoriser son patrimoine naturel et de faciliter l'intégration des enjeux de biodiversité dans ses démarches d'aménagement.

Il comporte deux volets : une sensibilisation des habitants, avec en particulier les différentes animations menées en 2022, et un inventaire des milieux et espèces présentes sur notre territoire par des experts naturalistes.

La réalisation de cet inventaire a été confiée aux écologistes de l'Euzière. Un point d'étape a été présenté aux élus en début d'année avec les premiers diagnostics écologiques par sites. Ces dia-

gnostics sont une compilation des données de terrain recueillies par les membres de l'association et par les habitants qui ont utilisé l'application Inaturalist, complétées par des données bibliographiques. Les premiers enjeux ont pu être identifiés avec la présence d'espèces patrimoniales telles que le brachypode rameux et la menthe des Cerfs côté flore, le lézard ocellé côté reptile, la diane côté papillon ou encore l'alite accoucheur côté amphibiens, et l'utilisation des sites

par les différentes espèces pour la nidification ou le nourrissage.

Une restitution définitive sera faite en fin d'année auprès des habitants.

Cette démarche est appuyée par le label « *Territoire engagé pour la nature* » que la commune a obtenu en fin d'année 2022 et qui vise à reconnaître et valoriser les collectivités qui s'engagent dans des plans d'actions en faveur de la biodiversité.



COOPÉRATION INTERNATIONALE

DÉPART IMMINENT POUR PONDICHERY

Dans le cadre du projet de coopération internationale entre Pondichery et Prades-le-Lez, menée avec Occitanie Coopération, France volontaire et Montpellier Méditerranée Métropole, deux services civiques sont recrutés pour mener des actions environnementales : l'un en Inde à Pondichery, l'autre en Occitanie à Prades-le-Lez.

Mathilde RIBON a été retenue pour une mission de 7 mois qui débute mi-février. Durant le mois précédant son départ à Pondichery, elle bénéficiera d'une formation civique et citoyenne et d'une formation aux premiers secours.

En Inde, elle disposera de quatre mois pour tisser des liens avec les associations et autorités locales, les établissements scolaires, participer aux activités éducatives et au Festival de l'eau.

Elle pourra échanger depuis Pondichery avec son homologue indien qui devrait arriver courant avril à Prades-le-Lez afin de monter des échanges entre les établissements scolaires des deux villes.

**Qui êtes-vous ?**

Je m'appelle Mathilde, j'ai 23 ans. J'ai fait mes études à Montpellier, en Licence langues étrangères appliquées (anglais-espagnol), puis un Master en négociation de projets Internationaux.

Quelles sont vos motivations ?

J'ai eu la chance de pouvoir partir au Népal en 2016 pour un projet de reconstruction d'une école, et lorsque j'ai vu l'annonce pour la mission Pondichery, j'ai tout de suite souhaité repartir en Asie. Faire grandir la conscience environnementale des enfants est quelque chose qui me tient à cœur car je suis convaincue que c'est à ce moment-là de la vie qu'ils sont les plus réceptifs.

Qu'allez-vous apporter au projet ?

Je vais profiter des premières semaines à Prades-le-Lez pour réfléchir à comment mettre en place une ligne directrice pour les écoles, pour créer des activités concrètes.

Le projet « One school one pond » est centré sur la pédagogie active, et il va donc falloir adapter les activités en fonction des âges.

Dans un premier temps, cela va passer par une familiarisation des enfants avec ces *ponds* (retenues d'eau). J'ai aussi pensé à la création d'un jardin de papillons, leur faire planter des arbres à papillons et observer tout le cycle de vie de l'animal et son rôle dans l'écosystème.

Qu'allez-vous en tirer ?

Je crois qu'il s'agit avant tout d'une expérience humaine unique, d'un échange entre deux cultures tout à fait différentes. Mon objectif serait de pouvoir intégrer l'UNESCO et agir en faveur de la culture, de l'éducation.

→| [Retrouvez l'intégralité de l'interview sur www.prades-le-lez.fr](http://www.prades-le-lez.fr)

TRAVAUX & AMÉNAGEMENTS

Afin d'associer et d'informer les Pradéennes et Pradéens aux projets de leur ville, et plus largement du territoire, l'équipe municipale propose plusieurs réunions publiques afin de présenter les aménagements, les calendriers...

• **Réunion publique sur l'aménagement du Chemin du Nouau :**

Mardi 7 mars à 18 h, Chemin du Nouau.

• **Réunion publique sur le PLUI :**

Pour contribuer à l'élaboration du Plan local d'urbanisme intercommunal-climat (PLUI-climat), une réunion publique est organisée dans la commune avec les élus et les experts.

Lundi 27 mars à 18 h 30 salle Jacques-Brel



• **Réunion publique sur la Ligne 5 du tramway :**

Réunion autour de M. DELAFOSSE, Président de Montpellier Méditerranée Métropole, J. FRÊCHE, Vice-présidente de Montpellier

Méditerranée Métropole, déléguée au transport et mobilités actives, les maires des communes de Prades-le-Lez, Montferrier-sur-Lez et Clapiers et des techniciens du projet.

Mardi 4 avril à 18 h, Salle J.-L. BARRAULT, 1 rue du Paraguay à Clapiers,

• **Réunion publique sur l'aménagement de l'avenue des Baronnes :**

Jeudi 6 avril à 11 h, aux Services techniques Frédéric Navarro.

SPORT

UNE SEMAINE OLYMPIQUE ET PARALYMPIQUE SOUS LE SIGNE DE L'INCLUSION

Désormais traditionnelle, la Semaine olympique et paralympique (S.O.P.), vise à promouvoir la pratique sportive chez les jeunes et mobiliser la communauté éducative autour des valeurs citoyennes et sportives inscrites dans l'A.D.N. de l'olympisme et du paralympisme.

Pour cette 3^e édition, la commune a choisi de traiter l'inclusion, thématique choisie par le Comité d'organisation des J.O. et paralympiques, au sens large du terme.

Prévue du **3 au 8 avril prochains**, la S.O.P. sera proposée aux élèves de C.M.2 qui auront le loisir de participer à des ateliers éducatifs proposés par le Comité régional Olympique et sportif Occitanie, le Comité départemental de sport adapté ou encore le Comité Handisport 34.

Des ateliers d'initiations sportives porteront sur le sport *version 4.0*, avec notamment la pratique de plusieurs activités sportives interactives et la découverte du mur Lü, mais aussi la réalisation d'une banderole avec *Yep Production* aux couleurs des labels obtenus par la

ville. Ces animations seront partagées avec les membres de l'association *Lous Inventaires*, qui viendront compléter les équipes !

Au programme s'ajouteront des initiations de danse handisport avec l'association *La Petite fille qui s'attarde* sur un temps partagé entre les enfants en situation de handicap et les élèves de C.M.2.

Pour rappel, cette association locale propose à des enfants handicapés et polyhandicapés des séances de danse adaptée. Pour clôturer cette belle semaine, les rencontres avec des sportifs ou ex-sportifs de haut niveau sont également programmées ; les élèves pourront échanger avec eux sur leurs parcours sportifs respectifs et leur vie d'athlète de haut niveau...

La Semaine Olympique et Paralympique sera ouverte au grand public avec la présentation le **vendredi 7 avril, salle Jacques-Brel du spectacle de danse intitulé Je ne me CHUT !-erai plus** avec Andréa BESCOND, comédienne et danseuse qui a obtenu 2 Molières et 2 Césars et Pamela BOUTHILLIER, danseuse et créatrice de ce spectacle.

Une vente de CD, livres et une remise de dons seront prévues à cette occasion pour l'association *La Petite Fille qui s'attarde*.

Une projection du film *Juste ciel !* de Laurent TRICARD aura lieu le **samedi 8 avril à 20 h 30, Salle Jacques-Brel.**



ZOOM SUR UN MARCHAND

KARINE ET FRÉDÉRIC VALDEYRON, HORTICULTEURS



Karine et Frédéric, couple d'horticulteurs depuis près de 20 ans, produisent avec passion sur leur pépinière de Lunel-viel.

Quels sont vos produits, spécialités ?

Notre activité, l'horticulture, comprend la production de plantes fleuries, ainsi que des plants de légumes et d'aromatiques.

Nos produits et spécialités vont dépendre des saisons. Au printemps nous aurons des plants de légumes par exemple et à l'automne des pensées et des chrysanthèmes.

Depuis quand êtes-vous sur le marché de Prades-le-Lez ?

Cela fait environ 12 ans que nous sommes présents sur le marché.

Qu'est-ce que vos clients aiment chez vous ?

Ce que les gens apprécient c'est la proximité et le conseil et le circuit court producteur-vendeur.

Présences sur le marché ?

Nous sommes présents tous les dimanches sauf en cas d'intempéries (froid ou pluie).

RELAI PETITE ENFANCE

UN NOUVEL ÉQUIPEMENT AU SERVICE DES FAMILLES ET DES TOUT-PETITS

Les travaux de construction du Relais petite enfance devraient débuter en avril.

Pour répondre aux besoins de la population, la commune a lancé un projet de construction d'un Relais petite enfance.

Point d'accueil et d'information, le Relais Petite Enfance est un lieu d'information et d'orientation dédié aux familles ayant de jeunes enfants, mais c'est aussi un outil privilégié d'accompagnement et d'animation pour les professionnels et les parents.

Ses missions sont multiples pour mieux répondre aux besoins et aux attentes des assistants maternels, des parents et, surtout pour favoriser l'épanouissement de l'enfant dans un environnement adapté à ses besoins.

Ce lieu devrait regrouper d'autres services comme le Lieu d'accueil enfants parents ou des permanences de la Protection maternelle infantile.

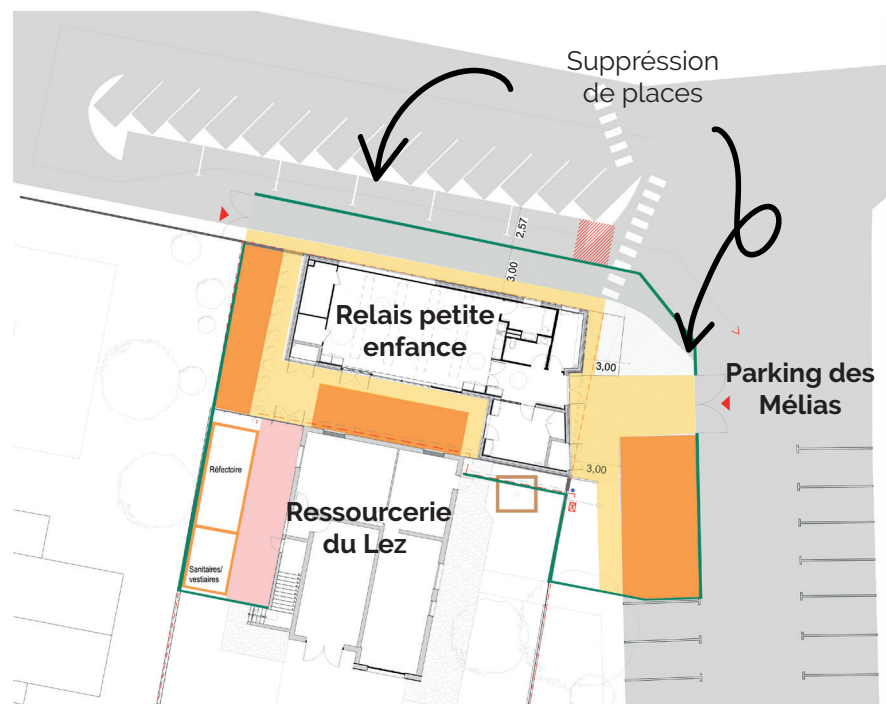
Le projet a été mené par le cabinet d'architecture *Kombo*.

Le nouvel équipement qui jouxtera *La Ressourcerie du Lez* sera ainsi constitué de plain-pied sur une surface de 140 m² avec des espaces d'accueil, d'activités et d'un bureau administratif.

Les travaux qui débiteront en avril, pour une durée approximative de dix mois occasionneront quelques modifications sur le parking des Mélias.

L'emprise du chantier condamnera temporairement une dizaine de places de stationnement (cf. plan ci-contre).

Pendant la durée des travaux, il est recommandé d'utiliser les parkings Jacques-Brel et du centre ancien pour accéder aux écoles et aux commerces.



RELAIS INFORMATION JEUNESSE

FORMATION BABY-SITTING

Le pôle enfance jeunesse et le R.I.J. proposent cinq jours de formation du 24 au 28 avril pour appréhender les bases du baby-sitting et permettre la prise en charge de jeunes enfants en toute sécurité.

Cette formation gratuite s'adresse aux jeunes Pradéens, de 16 à 25 ans qui souhaitent avoir les connaissances nécessaires pour effectuer du baby-sitting auprès d'enfants. Il a pour objectif de les sensibiliser au domaine de la petite enfance.

Elle est dispensée par des professionnels de la petite enfance et en-

fance : puéricultrice, éducatrice de jeunes enfants, animateurs.

Une formation P.S.C.1 est comprise. Ce dispositif a l'avantage de former les jeunes et rassurer les parents qui pourront se rencontrer par l'intermédiaire du R.I.J. via un listing de baby-sitters.

→| Du 24 au 28 avril 2023

De 9 h à 17 h

Espace Rabelais

12 places

Insc. et rens. :

rij@prades-le-lez.fr

Tél. : 06 33 41 86 03

CONSEIL MUNICIPAL ENFANTS ET JEUNES

CHASSE AUX ŒUFS ET CONCOURS DE PÂTISSERIE

Les élus du Conseil municipal enfants (C.M.E.) organisent pour la première fois une grande chasse aux œufs et un concours de pâtisserie.

• À LA RECHERCHE DE L'ŒUF PERDU...

Dimanche 9 avril, de 10 h 30 à 12 h

Le principe est simple : il vous faudra trouver 5 œufs de couleurs différentes et un œuf doré ou argenté. Ceux-ci devront être rapportés sur le stand tenu par le C.M.E.

Les enfants de moins de 8 ans devront obligatoirement être accompagnés d'un adulte. Une barquette de 6 œufs vous sera fournie et une

seule participation sera possible.

Afin de permettre la participation des plus jeunes, les œufs seront cachés à 1 m maximum du sol. Une récompense sera offerte à chaque participant dans la limite du stock disponible.

• CONCOURS LEZ P'TIT PÂTISSIER

Dimanche 11 juin de 11 h à 13 h,

Ouvert aux enfants de 6 à 18 ans de la commune, le concours com-

prend 3 catégories : 6/9 ans, 10/14 ans, 15/18 ans.

Il faut réaliser un gâteau maison à partager (6 à 8 parts).

Coupon d'inscription ci-dessous à compléter et envoyer avant le 2 juin à :

c.terol@prades-le-lez.fr

Le concours est gratuit.



BULLETIN D'INSCRIPTION

LEZ'P'TITS PÂTISSIERS



Nom : _____ Prénom : _____

Adresse : _____ Nom du gâteau : _____

Mail et téléphone : _____

Concours réservé aux 6/18 ans répartis en 3 catégories (case à cocher) :

6-9 ans 10-14 ans 15-18 ans

Les participants autorisent la commune à utiliser les photos prises durant le concours et à les diffuser :

Oui Non

Critères d'évaluation : apparence (présentation) 6 pts/originalité (tenue,texture) 6 pts / goût 8 pts

Coupon à retourner à : c.terol@prades-le-lez.fr avant le 02/06/2023





RAPPORT D'ORIENTATION BUDGÉTAIRE



→| **Florence BRAU**
Maire



→| **Beatrice HURTREL**,
Adjointe aux finances

LES ORIENTATIONS BUDGETAIRES DE 2023

Le rapport d'orientation budgétaire présenté le 8 février a posé les bases à partir desquelles l'équipe municipale va construire le budget pour l'exercice 2023.

Découvrez les principaux axes d'orientation budgétaire.

À la fois pour continuer à améliorer le cadre de vie des Pradéennes et des Pradéens, poursuivre l'entretien de son patrimoine et œuvrer en faveur de la transition écologique et solidaire, l'équipe municipale fait une nouvelle fois le choix d'investir autour d'actions très concrètes et identifiables dans la vie de tous les jours, préparant le futur et rendant possibles les indispensables changements de fond.

Ainsi, Prades-le-Lez continue à affirmer son identité de commune à taille humaine, dynamique, culturelle et sportive, où il fait bon vivre, dans le respect des autres et en sécurité. Une ville qui prend soin

de ses aînés, de sa jeunesse, de son environnement et de son cadre de vie, tout en luttant et en s'adaptant au changement climatique.

Avec ce budget 2023, la municipalité poursuit sa politique volontariste d'aide aux plus fragiles et de maintien du lien social. Elle rend possible le bien-vivre ensemble à tous les âges de la vie, et accorde une place particulière à l'éducation des enfants. Elle s'engage dans la transition énergétique, en initiant un programme de rénovation thermique et énergétique des bâtiments communaux.

LES CHIFFRES CLÉS DU BUDGET DE FONCTIONNEMENT DE D'INVESTISSEMENT



INFOS CLÉS

- 0 % d'augmentation des taux d'imposition ;
- augmentation considérable des dépenses énergétiques ;
- forte inflation impactant notamment les achats alimentaires.

EN FONCTIONNEMENT

RENFORCER LE SERVICE PUBLIC

01

- Permanences d'un architecte conseil
- Animation du Relais petite enfance
- Remise en service du ramassage scolaire
- Mise en œuvre d'un plan de gestion urbaine de proximité et propreté

ÊTRE SOLIDAIRE POUR BIEN VIVRE ENSEMBLE

02

- Ouverture d'un local pour le Relais information jeunesse (R.I.J.)
- Soutien renouvelé aux projets du Conseil municipal enfants et jeunes (C.M.E.J.)
- Repas des aînés
- Soutien accru au C.C.A.S.
- Mise en œuvre d'un projet de coopération internationale avec Pondichéry en Inde sur le thème de la protection des cours d'eau.

PRÉSERVER NOTRE ENVIRONNEMENT / PRODUIRE ET CONSOMMER LOCALEMENT

03

- Lancement de la 3^e édition des Éco-dialogues de Prades-le-Lez, avec pour thème cette année la transition énergétique
- Amélioration constante de la qualité des repas de la restauration collective
- Poursuite des projets d'agroécologie avec une phase opérationnelle
- Poursuite de la réalisation de l'Atlas de la Biodiversité Communale
- Poursuite de la démarche « Permis de végétaliser »
- Sensibilisation à la protection de l'environnement
- Poursuite de la politique de diminution de la pollution lumineuse nocturne

AFFIRMER LA VIE ASSOCIATIVE, SPORTIVE ET CULTURELLE

04

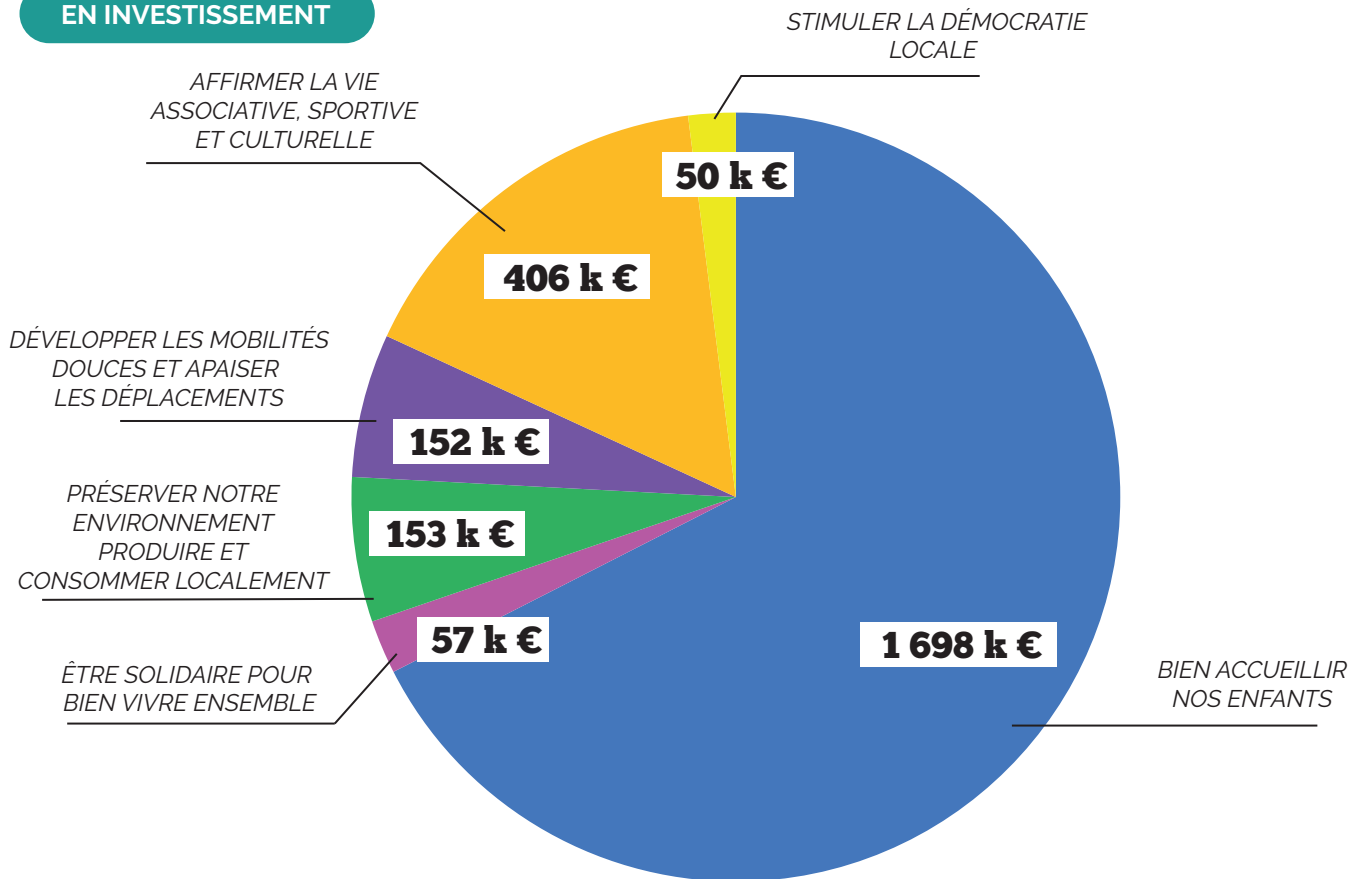
- Une programmation culturelle variée
- Mise en place d'animations, expositions, conférences, débats réguliers
- Nouvelle édition de la fête votive
- Une programmation au cinéma municipal pour « tout public »
- Un effort renouvelé de soutien aux associations
- Mise en place de la charte associative

STIMULER LA DÉMOCRATIE LOCALE

05

- Poursuivre le soutien aux projets portés par les conseils participatifs et à leur animation : déplacements et mobilités, aménagements des places
- Mise en œuvre d'élus référents et réunions de quartiers
- Ateliers d'assistance à maîtrise d'usage pour le projet Nouvelle école

EN INVESTISSEMENT



Les montants donnés sont susceptibles d'être ajustés en fonction des arbitrages budgétaires en cours.

BIEN ACCUEILLIR NOS ENFANTS

- Poursuite du travail de conception de la nouvelle école
- Réalisation de travaux importants à la crèche (chauffage et toiture)
- Construction d'un Relais petite enfance
- Équipements des écoles, crèche, cuisine, et accueil de loisirs

DÉVELOPPER LES MOBILITÉS DOUCES ET APAISER LES DÉPLACEMENTS

- Réfection de la rue du Mas d'Aussel
- Passage de la commune à 30 km/h et de certaines rues en zone de rencontre 20 km/h
- Engagement des travaux de réfection de l'avenue des Baronnes (Chemin du Nouau en 2024)
- Amélioration de la voirie

ÊTRE SOLIDAIRE POUR BIEN VIVRE ENSEMBLE

- Poursuite des investissements au cimetière communal
- Poursuite du projet de jardin botanique du CMEJ

PRÉSERVER NOTRE ENVIRONNEMENT/ PRODUIRE ET CONSOMMER LOCALEMENT

- Projet agroécologique
- Acquisition d'un broyeur de végétaux
- Études pour la rénovation énergétique des bâtiments communaux
- Contribution à la production d'énergie renouvelable (ombrières photovoltaïques services techniques, toitures Jacques-Brel, R.P.E. et nouvelle école)
- Poursuite du passage en leds de l'éclairage des bâtiments communaux

AFFIRMER LA VIE ASSOCIATIVE, SPORTIVE ET CULTURELLE

- Poursuite des aménagements dans la salle Jacques-Brel
- Étude pour la rénovation du foyer rural
- Acquisition foncière
- Travaux à la Halle des sports
- Aménagements au plateau sportif
- Investissements continus pour maintenir en bon état le bâti communal

STIMULER LA DÉMOCRATIE LOCALE

- Un budget participatif

PRADES HANDBALL

À la mi-saison, les séniors pointent à la quatrième place en championnat de nationale 2.
L'heure du bilan de mi-saison avec le coach Élie BLOTIERRE, 38 ans, qui entame sa 4^e saison avec le club.

L'équipe est-elle la même que celle qui a permis l'accession en Nationale 2 ?

Il y a pas mal de recrues par rapport à l'année dernière. 15 joueurs sont venus étoffer les 2 effectifs séniors. Des renforts d'expérience et d'autres plus jeunes.

Quel bilan tirez-vous de cette première partie de championnat ?

Cette première partie de saison est positive car nous sommes actuellement 4^e du championnat, très bien pour une première année.

Quelle sera la/les chose.s à améliorer pour cette deuxième partie de saison ?

Il faut que l'on continue à s'entraîner, à prendre du plaisir, à jouer ensemble malgré les conditions.

Quelles sont les prochaines échéances pour le club ?

Pour cette fin de saison, ça serait bien d'accrocher le podium, ce serait une très belle performance.

Il faut qu'on arrive à perdurer au plus haut niveau en Nationale 2, à attirer des joueurs et du public. Être un acteur majeur du handball dans la métropole.



CLUB DES AÎNÉS LOUS INVENTAIRES

Un calendrier bien fourni pour 2023.

Le club des aînés *Lous Inventaires*, de Prades-le-Lez, géré par un conseil d'administration de 18 bénévoles, propose à ses adhérents (dès 50 ans) des activités variées tous les jours de la semaine : jeux (cartes ou scrabble), ateliers artistiques ou sport.

L'association a une actualité bien chargée en 2023 et les animations vont se succéder :

- des sorties sont programmées : le 10 mars au *Domaine des Mylords* à Tarascon, à Gérone en mai pour *La fête des fleurs* ou en Italie fin septembre avec la découverte des Pouilles.
- plusieurs animations prévues sur l'année avec des repas à thèmes, des karaokés ou des thés dansants ;



• un loto au bénéfice de la *Ligue contre le cancer* aura lieu le dimanche 26 mars à 14 h 30 à la salle Jacques-Brel pour soutenir la recherche contre cette terrible maladie ;

• le spectacle annuel le dimanche 23 avril à 15 h, salle Jacques-Brel. Un après midi convivial de chants

et comédie dans le seul but de vous distraire avec humour et fantaisie.

Et ce n'est pas fini... Vous saurez tout en vous connectant sur le site de l'association :

→ | clublousinventaires.free.fr

AGIR ENSEMBLE NATURELLEMENT

Traditionnellement, le début de l'année est marqué par l'élaboration du budget, ce dernier est précédé par un débat d'orientations budgétaires.

Cette année, l'exercice est délicat, les choix doivent être judicieux.

Parmi les investissements annoncés, le plus coûteux est la « poursuite du travail de conception de la nouvelle école » pour 560 000€. Au final, le projet de la majorité écolo est annoncé à 8 millions d'euros.

Rappelons qu'il s'agit de détruire pour reconstruire.

Nous l'avons déjà évoqué, mais il nous semble nécessaire d'y revenir compte tenu du contexte actuel et

de la nécessité d'éviter les gabelies.

Malgré nos arguments nombreux à l'encontre de ce projet, l'obstination de la majorité écolo est préjudiciable. Elle obère ainsi des réalisations qui auraient été utiles au plus grand nombre de pradéens.

La construction d'une école est peut-être nécessaire, mais la destruction-reconstruction n'apporte guère de progrès, et est envisagée à un niveau financier beaucoup trop élevé.

Les Pradéens auraient pu être consultés sur ce projet par un Référendum d'initiative citoyen communal, nous l'avons demandé, nous n'avons pas été entendus. Au

final, la facture sera payée par tous (seulement un quart de la population pradéenne est concerné directement par l'école), ou reportée sur les années futures par la réalisation d'un emprunt colossal. L'urgence évoquée n'est qu'un prétexte pour éviter toute réelle discussion.

Détruire une école construite il y a à peine 40 ans, qui pourrait être simplement l'objet de quelques améliorations et ne pas construire une véritable nouvelle école sur un autre lieu à un coût moindre défient toute logique.

→| **Jean-Marc LUSSERT, Jean-Luc POBLADOR, Jean-Louis THÉRON, Laurence GESS LLADERES**
voixdopposition@gmail.com

CITOYENS DE PRADES-LE-LEZ

PRADES DANS L'IMPASSE...

RÉUNION PUBLIQUE : Mercredi 29 mars 2023 - 19 h 30 Foyer Rural sur Rond point GIRAC)

Depuis un an, Les Citoyens de Prades-Le-Lez alertent sur un sujet symptomatique de la gestion actuelle de la commune par la majorité : le rond-point de Girac. Ce rond-point, que certains identifient comme celui de l'agence immobilière ou de la maison abandonnée va disparaître dans le cadre de l'aménagement de la ligne 5 du Tram. Au programme : embouteillages monstres, reports de flux dans nos rues via des itinéraires bis accidentogènes, augmentation des distances, temps et coûts des trajets, éloignement encore plus important de Prades-le-Lez par rapport à Montpellier, etc.

Somme toute, une décision gravement préjudiciable aux Pradéens (cf. articles précédents et Facebook des Citoyens de Prades-Le-Lez) prise par la Métropole en catimini... Et soutenue par Madame la Maire de Prades-Le-Lez et sa majorité. Oh bien sûr, le discours change au gré des réunions et des conseils municipaux. Toujours est-il qu'à part demander une navette directe entre Prades-Le-Lez et la ligne 5 (qui n'est même pas proposée actuellement, contrairement aux dessertes des autres communes, rendez-vous compte !), Madame la Maire n'a pas prévu de faire valoir la qualité de vie de ses administrés en s'opposant aux projets métropolitains.

Que retenir de cette situation ? La même chose que pour l'aménagement de la contre-allée, le giratoire des Bisous La même chose que pour les projets supposés sur le terrain Billy route de Vendargues ; La même chose que pour l'ouverture d'un terrain gazonné à tous, bref, l'opacité et le déficit démocratique. L'exclusion des Pradéens et des élus d'opposition pour des questions relevant du quotidien de tous les habitants. La majorité actuelle déroule, sans l'opposition et sans les Pradéens, souvent guidée par les intérêts métropolitains. Une manière de faire à laquelle les Citoyens de Prades-Le-Lez sont farouchement opposés depuis toujours, qui constitue notre raison d'être et qui nous interroge sur la bonne gestion de la commune.

→| **Élise LE ROY, Rachid KHENFOUF, citoyensdepradeslelez@gmail.com**

MON TERRITOIRE

EXPOSITION : CROC'EXPO, LES FRUITS, LES LÉGUMES ET MOI

"CROC'EXPO, les fruits, les légumes et moi" aborde le thème des fruits et légumes d'une manière transversale : du potager au marché, de la boîte de conserve aux légumes frais, de la transformation à la consommation sans oublier la santé...

Croc'Expo est une exposition unique en France sur les fruits et légumes, dédiée à tous.

Parce que les fruits et légumes sont trop souvent absents des assiettes de nos enfants, parce que la consommation de fruits et légumes participe à la prévention de l'obésité infantile et autres maladies, cette exposition répond à de nombreuses questions que se posent les enfants mais aussi les adultes qui les accompagnent : Comment poussent les fruits et légumes? D'où viennent-ils? Comment les cultive-t-on? Où sont-ils vendus? Bio ou conventionnels, quelles différences?

Une exposition ludique et pédagogique composée de jeux, de manipulations interactives, de cartes, de puzzles, pour comprendre en s'amusant dans une scénographie... surprenante!

GRATUIT - Jusqu'au 16 juillet
Maison départementale de l'environnement



L'AIDE À L'ACHAT D'UN VÉLO À ASSISTANCE ÉLECTRIQUE RECONDUITE

Afin d'encourager les mobilités alternatives à l'utilisation de la voiture individuelle et de réaliser la transition écologique et solidaire, Montpellier Méditerranée Métropole a mis en place une aide à l'achat de vélo à assistance électrique à destination des particuliers et des professionnels.

Une subvention d'un montant de 500 € maximum, sans condition de ressource, est reconduite pour tous les habitants de la Métropole **jusqu'au 30 juin 2023**.

LA RECETTE DU CHEF

LIONEL VILLARET

Filets de poulet panés au basilic

Préchauffer le four à 85°C.

Préparer la panure à l'anglaise :

- disposer devant vous trois assiettes.
- dans la première mettre la farine dans la seconde les œufs battus avec une cuillère à café d'huile d'olive, le sel, le poivre, dans la troisième la chapelure et le basilic haché.

Enduire de farine les filets de poulet.

Secouer pour enlever l'excès, tremper dans l'œuf battu, puis dans le mélange chapelure basilic.

Appuyer fortement sur chaque face pour qu'elle adhère.

Dans une poêle, faire chauffer le beurre mélangé avec l'huile de tournesol, et faire colorer rapidement les filets (15 à 20 secondes sur chaque face). Débarrasser.

Terminer la cuisson :

- plaquer les filets dans un plat allant au four, et enfourner pour 30 à 40 mn suivant l'épaisseur des filets (contrôler la cuisson).

Décor : Parsemer quelques feuilles de basilic avant de servir.

Ingrédients :

- 4 filets de poulet (120/140 g)
- 2 œufs
- 100 g de farine
- 150 g de chapelure
- 5 cl d'huile de tournesol
- 15 g de beurre
- basilic frais haché
- sel, poivre



IDÉES DE LECTURE

La bibliothèque de Prades-le-Lez, située au premier étage de la Maison du Temps libre, propose un riche fonds d'ouvrages pour les enfants et les adultes.



Le comité de lecture des *Amis de la Médiathèque* vous propose cinq livres qui ont particulièrement plu.

• *Écoute la pluie tomber* et *La commode aux tiroirs de couleurs* d'Olivia RUIZ

Deux romans qui, de façon différente, parlent de mémoire, d'exil, d'intégration et de transmission liés à l'époque trouble du franquisme.

• *L'île des oubliés* de Victoria HISLOP

• *Les évasions particulières* de Véronique OLMI

• *Buveurs de vent* de Franck BOUYASSE

04 67 59 50 89 - bibliotheque.pll@orange.fr

4 & 5 MARS

NOSTALGIA

Drame de MARIO MARTONE (1 h 57)

Après 40 ans d'absence, Felice retourne dans sa ville natale : Naples. Il redécouvre les lieux, les codes de la ville et un passé qui le ronge.

Film en VOSTFR



ASTÉRIX ET OBÉLIX : L'EMPIRE DU MILIEU

Comédie de Guillaume CANET (1 h 51)

Nous sommes en 50 avant J.C. L'Impératrice de Chine est emprisonnée suite à un coup d'état fomenté par Deng Tsin Quin, un prince félon. Nos deux inséparables Gaulois acceptent bien sûr de venir en aide à la Princesse pour sauver sa mère et libérer son pays. Et les voici tous en route pour une grande aventure vers la Chine. Mais César et sa puissante armée, toujours en soif de conquêtes, ont eux aussi pris la direction de l'Empire du Milieu.

À partir de 8 ans

Sam 4 : 17 h / Dim 5 : 20 h 30

Sam 4 : 20 h 30 / Dim 5 : 17 h

11 & 12 MARS

Dans le cadre de la journée internationale des droits de la femme



RIPOSTE FÉMINISTE

Documentaire de Marie PERENNÈS et Simon DEPARDON (1 h 25)

Elles sont des milliers de jeunes femmes à dénoncer les violences sexistes, le harcèlement de rue et les remarques machistes qu'elles subissent au quotidien. La nuit, armées de feuilles blanches et de peinture noire, elles collent des messages de soutien aux victimes et des slogans contre les féminicides.

Séance suivie d'un échange avec Fatma NAKIB, adjointe au maire de Montpellier, déléguée à l'égalité et aux droits de

Sam 11 : 20 h 30 / Dim 12 : 17 h

DIVERTIMENTO

Drame de Marie-Castille MENTION-SCHAAR (1 h 50)

À 17 ans, Zahia Ziouani rêve de devenir cheffe d'orchestre. Sa sœur jumelle, Fetouma, violoncelliste professionnelle. bercées depuis leur plus tendre enfance par la musique symphonique classique, elles souhaitent à leur tour la rendre accessible à tous. Alors comment peut-on accomplir ces rêves quand on est une femme, d'origine algérienne et qu'on vient de Seine-Saint-Denis ?

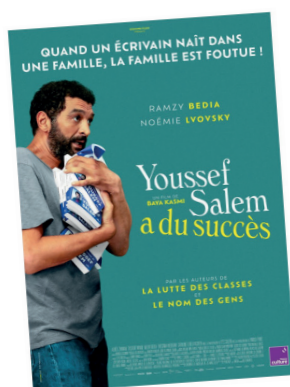
Sam 11 : 17 h / Dim 12 : 20 h 30

18 & 19 MARS

YOUSSEF SALEM A DU SUCCÈS

Comédie de Baya KASMI (1 h 37)

Youssef Salem, 45 ans, a toujours réussi à rater sa carrière d'écrivain. Mais les ennuis commencent lorsque son nouveau roman rencontre le succès car Youssef n'a pas pu s'empêcher de s'inspirer des siens, pour le meilleur, et surtout pour le pire. Il doit maintenant éviter à tout prix que son livre ne tombe entre les mains de sa famille...



ASHKAL, L'ENQUÊTE DE TUNIS

Thriller de Youssef CHEBBI (1 h 32)

Dans un des bâtiments des Jardins de Carthage, quartier de Tunis créé par l'ancien régime mais dont la construction a été brutalement stoppée au début de la révolution, deux flics, Fatma et Batal, découvrent un corps calciné. Alors que les chantiers reprennent peu à peu, ils commencent à se pencher sur ce cas mystérieux. Quand un incident similaire se produit, l'enquête prend un tour déconcertant.

Film en VOSTFR

Sam 18 : 17 h / Dim 19 : 20 h 30

Sam 18 : 20 h 30 / Dim 19 : 17 h

1^{ER} & 2 AVRIL

EN PLEIN FEU

Drame de Quentin REYNAUD (1 h 25)

Un feu géant ravage la forêt des Landes. À la suite d'une alerte évacuation, Simon et son père Joseph quittent leur domicile mais se retrouvent rapidement prisonniers de leur véhicule au milieu de ce cauchemar climatique. Le brasier se rapproche. Que faire ? Attendre les secours...?

Sam 1^{er} : 17 h / Dim 2 : 20 h 30



THE FABELMANS

Biopic de Steven SPIELBERG (2 h 31)

Passionné de cinéma, Sammy Fabelman passe son temps à filmer sa famille. S'il est encouragé dans cette voie par sa mère Mitzi, dotée d'un tempérament artistique, son père Burt, scientifique accompli, considère que sa passion est surtout un passe-temps. Au fil des années, Sammy, à force de pointer sa caméra sur ses parents et ses sœurs, est devenu le documentariste de l'histoire familiale ! Il réalise même de petits films amateurs de plus en

plus sophistiqués, interprétés par ses amis et ses sœurs.

Mais lorsque ses parents décident de déménager dans l'ouest du pays, il découvre une réalité bouleversante sur sa mère qui bouscule ses rapports avec elle et fait basculer son avenir et celui de ses proches.

Sam 1^{er} : 20 h 30 / Dim 2 : 17 h

8 & 9 AVRIL



THE WHALE

Drame de Darren ARONOFSKY (1 h 57)

Charlie, professeur d'anglais reclus chez lui, tente de renouer avec sa fille adolescente pour une ultime chance de rédemption.

Film en VOSTFR le dimanche 9 avril

Sam 8 : 17 h / Dim 9 : 20 h 30

JUSTE CIEL !

Comédie de Laurent TIRARD

Pour sauver l'E.H.P.A.D. local qui tombe en ruines, cinq religieuses un peu folles sont prêtes à tout. Y compris à participer à une course cycliste, afin d'en remporter le prix. Seul bémol : elles sont nulles à vélo. Et pour ne rien arranger, elles ne sont pas les seules sur le coup...

Sam 8 : 20 h 30 / Dim 9 : 17 h

15 & 16 AVRIL

MON CRIME

Drame de François OZON (1 h 42)

Dans les années 30 à Paris, Madeleine Verdier, jeune et jolie actrice sans le sou et sans talent, est accusée du meurtre d'un célèbre producteur. Aidée de sa meilleure amie Pauline, jeune avocate au chômage, elle est acquittée pour légitime défense. Commence alors une nouvelle vie, faite de gloire et de succès, jusqu'à ce que la vérité éclate au grand jour...

Sam 15 : 20 h 30 / Dim 16 : 20 h 30



Projection pour enfants

HISTOIRE DE GOMME

De Bernadette ZYGART, Pradéenne

Ma gomme, telle que je l'ai (re) trouvée dans ma trousse d'écolière studieuse, perdue au milieu de stylos tandis que je cherchais un taille-crayon. Elle « accusait » les années ! Je me souviens d'elle, toute neuve, souple et d'un gris presque blanc... Il existait d'autres modèles, avec une partie souple et une partie rigide mais c'était l'autre que je préférais ! Et voilà que mon esprit vagabonde : si elle pouvait parler, elle en raconterait des choses qu'elle fut parfois contrainte d'effacer, encore et encore, ces exercices de calculs pour lesquels j'étais peu douée !! Cela sert à cela, une gomme oui ?? Mais pas que. On peut lui trouver d'autres attributions.

Allez voir dans le dictionnaire et vous m'en direz des nouvelles ! Vous verrez qu'en plus de son principe effaceur, de « faire disparaître », il est un tas d'interprétations parfois surprenantes ! Si je vous dis « mystère et boule de gomme », savez-vous ce que cela veut dire ? La boule s'inspire du modèle en cristal de M^{me} Irma la voyante qui se trouverait soudain envahie de gomme (arabique cette

fois !) et donc s'opacifierait, rendant impossible toute lecture de l'avenir, réduisant au chômage notre professionnelle de la prédiction...

Un autre thème qui me rappelle mon enfance : avec un papa commerçant en café et confiseries, j'étais amenée parfois à préparer les commandes pour ses livraisons à l'extérieur. Et l'hiver il proposait des « boules de gomme » — petits dés — pour calmer les maux de gorge, vous voyez ce que je veux dire ? Et, cela n'a rien à voir avec la gomme, mais j'ai envie de vous évoquer une autre friandise : la guimauve qu'il m'arrivait de subtiliser dans les boîtes ; toute fraîche elle était délicieuse !

Autre signification : l'agar agar qui entre dans les préparations culinaires, sorte de gélatine. Mais nous nous éloignons de la gomme !

En revanche, si vous devez vous presser parce que vous êtes en retard, vous mettez « toute la gomme » pour arriver à l'heure à votre rendez-vous !

Mais c'est avec sentimentalité que je reviens à la signification première de ce petit objet si utile tout au

long d'une vie ! À qui l'on demande d'effacer ce qui vient d'être écrit ou dessiné : un lien se noue entre la main et l'objet, comme une complicité, quand par exemple il s'agit d'ombrer un dessin pour mieux le mettre en valeur.

Ma main qui gomme, c'est l'interprétation du dessin selon moi, c'est le sentiment que m'inspire ce que j'ai écrit et que je peux supprimer, ignorer, regretter ou nuancer pour exprimer ce que je veux transmettre avec exactitude.

Gymnastique de l'esprit, de l'âme, qui osent, se décident, qui acceptent la suite.

MAIS... On ne peut pas tout gommer ! Ce serait alors refuser d'avoir vécu, sous prétexte que l'on voudrait que « cela » n'ait pas existé ! Que l'on ait été heureux ou malheureux, c'est « notre vie » quoiqu'on veuille ! Et l'accepter, c'est « accueillir » la façon dont les choses ont été gérées, c'était « nous » telle que nous étions à ce moment-là.

Et cette fois, pas vraiment le moment de gommer !

Bernadette ZYGART

→| **Faites preuve de créativité, envoyez vos textes à y.flank@prades-le-lez.fr**

ÉTAT CIVIL

Bienvenue à

Louison MOURET BOCHU née le 1^{er} décembre 2022
Ella NAVARRO née le 13 décembre 2022
Flora ESNAULT née le 22 décembre 2022
Ellana HAUSER DOUILLON née le 23 décembre 2022
Syana RICO LE GUILLLOU née le 24 décembre 2022
Clémence CHEVALIER née le 31 décembre 2022
Braél DAMENE SEKE né le 3 janvier 2023
Hedy BRAVO né le 10 janvier 2023
Louise LENDREVIE née le 12 janvier 2023
Isaïa FERNANDEZ SOSNOWSKI né le 31 janvier 2023

Nous déplorons la disparition de

Alain COMBET décédé le 3 janvier 2023
Daniel CELLIER décédé le 7 janvier 2023
Marie ROGNONI, épouse GIHR, décédée le 9 janvier 2023
Encarnacion MOLINA TORRES, épouse GONZALEZ LOPEZ, décédée le 4 février 2023

↓ **VENDREDI 3 MARS**

GRANDE SOIRÉE SÉNÉGALAISE
Proposée par le Voyage d'Yaaqaar.
20 h 30 - Salle Jacques-Brel

↓ **MARDI 7 MARS**

RÉUNION PUBLIQUE
Aménagement du Chemin du Nouau.
18 h - Chemin du Nouau

↓ **MERCREDI 8 MARS**

SPECTACLE/TARTUFFE, QUAND
LES FEMMES PRENNENT LE POU-
VOIR !

La C^{ie} Les 100 têtes vous invite à (re)
découvrir un classique de MOLIÈRE
20 h - Salle Jacques-Brel

Entrée libre

↓ **VENDREDI 10 MARS**

CONFÉRENCE
Les Amis de la Médiathèque pro-
posent une conférence sur *Chypre,
histoire et actualité* présentée par
Simone TAILLEFER
18 h 30 - Médiathèque - Gratuit
Rens. : 04 67 59 50 89

↓ **SAMEDI 11 MARS**

CRÉATION D'UN COLLAGE
Réalisation d'un collage par l'artiste
Débit de beau dans le cadre de la
Journée internationale des droits
des femmes.

À partir de 11 h - Place du Marché

↓ **SAMEDI 11 MARS**

PROJECTION/DÉBAT
Projection du documentaire *Ri-
poste féministe* suivie d'un débat
avec Fatma NAKIB.
20 h - Salle Jacques-Brel
Entrée libre

↓ **VENDREDI 17 MARS**

CONFÉRENCE/DÉBAT
*Prades-le-Lez Environnement et Les
Belvédères du Lez* proposent une
conférence débat sur Les pes-
sières du Lez, ces barrages à pieux
et caissons de poutres.
19 h - Salle Jacques-Brel
Entrée libre

↓ **SAMEDI 18 MARS**

SPECTACLE/AUTREMENT QU'AINSI
Yann LHEUREUX aborde le sujet de
la mémoire et de l'oubli.
17 h - Rue du Vieux Prades
À partir de 12 ans - Gratuit

↓ **SAMEDI 18 MARS**

RÉUNION DE QUARTIER
Pour le secteur de Mas de Prades-
Les côteaux
**11 h - Rendez-vous placette des
Oliviers (montée rue du Mas de
Prades)**

↓ **DIMANCHE 19 MARS**

VIDE GRENIER
Organisé par le Football club Pra-
déen.
6 h/14 h - Plateau sportif

↓ **VENDREDI 24 MARS**

SPECTACLE DE MAGIE
Les Amis de la Médiathèque
proposent un spectacle interactif
par Frédéric POLGE pour petits et
grands.
18 h 30 - Médiathèque
À partir de 4 ans - Gratuit
Rens. : 04 67 59 50 89

↓ **SAMEDI 25 MARS**

TEMPS D'ÉCHANGE & D'INFOR-
MATION & TARIFICATION SOCIALE
DE L'EAU
animé par Marielle MONTGINOUL et
René REVOL.
11 h - Salle du Conseil municipal

↓ **SAMEDI 25 MARS**

SPECTACLE DE FLAMENCO
Spectacle complet mêlant danse,
théâtre, musique et clown, choré-
graphié, écrit et interprété par Ca-
mille REVERDIAU et Julie SAPY de la
compagnie Les Herbes folles.
20 h - Salle Jacques-Brel
Entrée libre

↓ **DIMANCHE 26 MARS**

LOTO
Proposé par le club *Lous Inventaires*
loto au bénéfice de la *Ligue contre
le cancer*.
À partir de 14 h 30 - Jacques-Brel

↓ **MERCREDI 29 MARS**

RÉUNION PUBLIQUE
Proposée par les Citoyens de Prades-
le-Lez sur le rond-point Girac.
19 h 30 - Foyer Rural

↓ **DU 3 AU 23 AVRIL**

RÉTROSPECTIVE
Les Amis de la Médiathèque pro-
posent une rétrospective d'hier et
d'aujourd'hui de Prades-le-Lez.
Hor. d'ouvertures - Médiathèque
Vernissage le 14 avril à 18 h 30
Rens. : 04 67 59 50 89
Gratuit

↓ **JEUDI 6 AVRIL**

RÉUNION PUBLIQUE
Aménagement de l'avenue des
Baronnes
**11 h - Services techniques Frédéric
Navarro**

↓ **VENDREDI 7 AVRIL**

SPECTACLE DE DANSE
Dans le cadre de La Semaine
Olympique et Paralympique avec
le spectacle *Je ne me CHUT !-erai
plus*.
20 h - Salle Jacques-Brel

↓ **SAMEDI 8 AVRIL**

PROJECTION
Projection du film *Juste ciel !* de
Laurent TRICARD dans le cadre de
la Semaine Olympique et Paralymp-
ique.
20 h 30 - Salle Jacques-Brel

↓ **SAMEDI 15 AVRIL**

RÉUNION DE QUARTIER
Pour le secteur du Vieux
Prades-Entrée Nord
**11 h - Rendez-vous placette du
Vieux Prades**

↓ **DIMANCHE 16 AVRIL**

CARNAVAL
Sur le thème du cinéma.
**De 10 h à 19 h - Départ du défilé à
14 h 30 - Place du Marché**

↓ **DIMANCHE 23 AVRIL**

SPECTACLE ANNUEL DES AÎNÉS
Le club *Lous Inventaires* vous invite
à un après-midi convivial de chants
et comédie.
15 h - Salle Jacques-Brel

↓ **DU 24 AU 28 AVRIL**

FORMATION BABY-SITTING
Proposée par le R.I.J. pour appré-
hender les bases du baby-sitting
et permettre la prise en charge de
jeunes enfants en toute sécurité.
12 places disponibles
De 9 h à 17 h - Espace Rabelais
Insc. : rij@prades-le-lez.fr

↓ **SAMEDI 29 AVRIL**

SPECTACLE/ENGRAINAGE
Farce quasi anticipatrice proposée
par la compagnie Pare-choc.
**18 h - Cour de l'école élémentaire
Paul Crouzet**
Entrée libre



LE CARNAVAL FAIT SON CINEMA



DIM 16 AVRIL
10 H - 17 H
PLACE DU MARCHÉ



COMMUNE DE
PRADES-LE-LEZ